

**Selectividad alimentaria en niños con Trastorno del Espectro Autista (TEA): repercusiones en el estado nutricional e implicaciones para la atención primaria de salud: una revisión de la literatura**

*Seletividade alimentar em crianças com Transtorno do Espectro Autista (TEA): repercussões no estado nutricional e implicações para a atenção primária à saúde: uma revisão de literatura*  
*Food selectivity in children with Autism Spectrum Disorder (ASD): repercussions on nutritional status and implications for primary health care: a literature review*

Maria Clara Luz Silva Moura – Faculdade Ages – Bacharelado em Nutrição

Juliana Malinovski – Faculdade Ages, Orientadora

Káren Arielle Carvalho Barreto – Faculdade Ages, Co-orientadora

**Resumen:**

El Trastorno del Espectro Autista (TEA) se caracteriza por alteraciones del neurodesarrollo, frecuentemente asociadas con dificultades en el comportamiento alimentario, especialmente la selectividad alimentaria. En este contexto, la presente revisión integradora tuvo como objetivo analizar la relación entre la selectividad alimentaria y el estado nutricional de niños con TEA, así como discutir las implicaciones de este fenómeno para la Atención Primaria de Salud (APS). La búsqueda bibliográfica se realizó en las bases de datos Scientific Electronic Library Online (SciELO) y PubMed, utilizando los descriptores “autism spectrum disorder”, “food selectivity”, “nutritional status” y “primary health care”. Se incluyeron estudios primarios publicados entre 2022 y 2026 en portugués, inglés y español. Al final del proceso de selección, cinco estudios compusieron la muestra de la revisión. Los resultados evidenciaron que los niños con TEA presentan una mayor frecuencia de selectividad alimentaria, baja variedad dietética e inadecuaciones nutricionales, frecuentemente asociadas con alteraciones en el procesamiento sensorial. También se observó un mayor riesgo de desequilibrios nutricionales, incluyendo deficiencias de vitaminas, minerales y fibra, además de alteraciones en el estado nutricional, como bajo peso, sobrepeso y obesidad. En relación con la Atención Primaria de Salud, se identificaron debilidades en la capacitación de los profesionales y en el manejo nutricional de esta población, lo que puede comprometer la identificación temprana y el seguimiento adecuado. Se concluye que la selectividad alimentaria impacta significativamente el estado nutricional de los niños con TEA, reforzando la importancia de la atención multidisciplinaria, el seguimiento nutricional temprano y el fortalecimiento de la Atención Primaria de Salud.

**Palabras clave:**

Atención Primaria de Salud; Estado nutricional; Nutrición infantil; Selectividad alimentaria; Trastorno del Espectro Autista.

**Resumo:**

O Transtorno do Espectro Autista (TEA) caracteriza-se por alterações no desenvolvimento neuropsicomotor, frequentemente associadas a dificuldades no comportamento alimentar, especialmente à seletividade alimentar. Nesse contexto, a presente revisão integrativa teve como objetivo analisar a relação entre a seletividade alimentar e o estado nutricional de crianças com TEA, bem como discutir as implicações desse fenômeno para a Atenção Primária à Saúde (APS). A busca bibliográfica foi realizada nas bases de dados Scientific Electronic Library Online (SciELO) e Public/Publisher MEDLINE (PubMed), utilizando os descritores “autism spectrum disorder”, “food selectivity”, “nutritional status” e “primary health care”. Foram incluídos estudos primários publicados entre 2022 e 2026, nos idiomas português, inglês e espanhol. Ao final da seleção, cinco estudos compuseram a amostra da revisão. Os resultados



evidenciaram que crianças com TEA apresentam maior frequência de seletividade alimentar, baixa variedade da dieta e inadequações nutricionais, frequentemente associadas a alterações no processamento sensorial. Observou-se também maior risco de desequilíbrios nutricionais, incluindo deficiência de vitaminas, minerais e fibras, além de alterações no estado nutricional, como baixo peso, sobrepeso e obesidade. No que se refere à Atenção Primária à Saúde, foram identificadas fragilidades na capacitação dos profissionais e no manejo nutricional dessa população, o que pode comprometer a identificação precoce e o acompanhamento adequado. Conclui-se que a seletividade alimentar impacta significativamente o estado nutricional de crianças com TEA, reforçando a importância da atuação multiprofissional, do acompanhamento nutricional precoce e do fortalecimento da Atenção Primária à Saúde.

**Palavras-chave:**

Atenção Primária à Saúde; Estado nutricional; Nutrição infantil; Seletividade alimentar; Transtorno do Espectro Autista.

**Abstract:**

Autism Spectrum Disorder (ASD) is characterized by neurodevelopmental alterations, frequently associated with difficulties in eating behavior, especially food selectivity. In this context, the present integrative review aimed to analyze the relationship between food selectivity and the nutritional status of children with ASD, as well as to discuss the implications of this phenomenon for Primary Health Care (PHC). The literature search was conducted in the Scientific Electronic Library Online (SciELO) and PubMed databases, using the descriptors “autism spectrum disorder”, “food selectivity”, “nutritional status”, and “primary health care”. Primary studies published between 2022 and 2026 in Portuguese, English, and Spanish were included. At the end of the selection process, five studies composed the review sample. The results showed that children with ASD present a higher frequency of food selectivity, low dietary variety, and nutritional inadequacies, frequently associated with sensory processing alterations. A higher risk of nutritional imbalances was also observed, including deficiencies in vitamins, minerals, and fiber, as well as changes in nutritional status, such as underweight, overweight, and obesity. Regarding Primary Health Care, weaknesses were identified in professional training and in the nutritional management of this population, which may compromise early identification and appropriate follow-up. It is concluded that food selectivity significantly impacts the nutritional status of children with ASD, highlighting the importance of multidisciplinary care, early nutritional monitoring, and the strengthening of Primary Health Care.

**Keywords:**

Autism Spectrum Disorder; Food selectivity; Nutritional status; Primary Health Care; Child nutrition.

## INTRODUCCIÓN

Según la quinta edición del Manual Diagnóstico y Estadístico de los Trastornos Mentales (DSM-5-TR), el Trastorno del Espectro Autista (TEA) es una afección del neurodesarrollo con una prevalencia creciente a nivel mundial, que afecta significativamente la comunicación y la interacción social de las personas. Es un trastorno que se origina en el desarrollo cerebral, con manifestaciones tempranas en la infancia y que persiste a lo largo de la

vida (AMERICAN PSYCHIATRIC ASSOCIATION, 2023). Se caracteriza por déficits persistentes en la comunicación y la interacción social en diversos contextos, incluyendo la reciprocidad social, las conductas comunicativas no verbales y la capacidad de desarrollar, mantener y comprender relaciones, así como patrones restringidos y repetitivos de conducta, intereses o actividades (AMERICAN PSYCHIATRIC ASSOCIATION, 2023). También cabe destacar la variabilidad del espectro, con diferentes niveles de apoyo y manifestaciones clínicas entre las personas.

(ASOCIACIÓN ESTADOUNIDENSE DE PSIQUIATRÍA, 2023).

La primera infancia, que abarca aproximadamente desde el nacimiento hasta los seis años de edad, se considera una fase fundamental para el desarrollo integral del niño, incluyendo aspectos físicos, cognitivos, emocionales y sociales ( Papalia ; Martorell , 2022). Durante este periodo, también se forman y consolidan los hábitos alimentarios, lo cual puede tener repercusiones a lo largo de la vida ( Papalia ; Martorell , 2022). En el contexto del Trastorno del Espectro Autista (TEA), esta fase adquiere aún mayor relevancia, ya que los niños con este trastorno suelen presentar alteraciones en la conducta alimentaria, como la selectividad alimentaria, que pueden afectar directamente su estado nutricional y su desarrollo ( Papalia ; Martorell , 2022).

Durante este período, el niño se encuentra en la etapa preoperatoria, como se describe en Schirmann y otros (2019) Caracterizado por el pensamiento simbólico, el egocentrismo y una mayor rigidez cognitiva, lo que puede dificultar la aceptación de nuevos alimentos. Simultáneamente, el desarrollo social y conductual, intensificado por la integración en el entorno escolar, expone al niño a nuevas experiencias alimentarias; sin embargo, en el TEA, las dificultades en la interacción social, los patrones de comportamiento repetitivos y las alteraciones sensoriales (como la hipersensibilidad a texturas, sabores y olores) pueden comprometer este proceso, favoreciendo la selectividad alimentaria y afectando negativamente el estado nutricional (AMERICAN PSYCHIATRIC ASSOCIATION, 2023).

En el contexto de la alimentación, la alimentación selectiva puede entenderse como el rechazo o la limitación del consumo de ciertos alimentos, lo que resulta en una dieta poco variada y restringida, a menudo asociada con factores sensoriales y conductuales (Esposito, M. *et al.* , 2023). En este sentido, esta limitación dietética puede afectar directamente el estado nutricional, ya que una baja variedad alimentaria puede provocar tanto deficiencias como excesos de nutrientes (ORGANIZACIÓN MUNDIAL DE LA SALUD, 2003). El estado nutricional, a su vez, se refiere a la condición de salud de un individuo determinada por la

ingesta, absorción y utilización de nutrientes, reflejando el equilibrio entre el consumo de alimentos y las necesidades del cuerpo (BRASIL, 2012).

La nutrición se desarrolla de manera diferente a lo largo de la infancia y la adolescencia, influenciada por las etapas de desarrollo físico, cognitivo, social y emocional de cada individuo (Papalia ; Feldman, 2013). En este contexto, la atención nutricional dirigida a esta población busca promover un crecimiento y desarrollo acorde con el potencial genético, prevenir deficiencias nutricionales, reducir el riesgo de problemas de salud y fomentar la formación de hábitos y actitudes alimentarias saludables (Alvarenga *et al.* , 2024).

Los niños con TEA presentan significativamente más dificultades para alimentarse en comparación con sus pares, manifestando conductas disfuncionales durante las comidas, como rechazo de alimentos, baja variedad en la dieta, preferencia por un solo alimento o ingesta predominante de líquidos, frecuentemente relacionadas con factores sensoriales y conductuales (Esposito, M. *et al.* , 2023). En este sentido, dichas alteraciones pueden impactar directamente el estado nutricional, lo que subraya la relación entre la selectividad alimentaria y la nutrición en esta población (Esposito, M. *et al.* , 2023).

Los estudios muestran que los niños con trastorno del espectro autista presentan una mayor frecuencia de alteraciones en la conducta alimentaria en comparación con los niños con desarrollo típico, incluyendo una menor variedad en la dieta y un mayor riesgo de deficiencias nutricionales (LEDFOORD *et al.* , 2018). Se observa una alta prevalencia de exclusión de grupos de alimentos, con informes de omisión de verduras en aproximadamente el 67% de los casos y omisión de frutas en aproximadamente [porcentaje faltante].

27% (SHARP *et al.* , 2013). Además, aproximadamente el 78% de los niños con alimentación selectiva corren el riesgo de sufrir múltiples deficiencias nutricionales, especialmente deficiencia de vitamina D (97%), fibra (91%), vitamina E (83%) y calcio (71%), lo que pone de relieve la magnitud del problema y sus posibles repercusiones en el estado nutricional (Esposito, M. *et al.* , 2023).

Los datos epidemiológicos refuerzan la relevancia del tema, ya que la prevalencia del TEA ha aumentado significativamente en las últimas décadas, pasando de aproximadamente 1 de cada 150 niños en 2000 a aproximadamente 1 de cada 31 niños en 2022, según los Centros para el Control y la Prevención de Enfermedades . Control y Prevención (CDC, 2023) . A nivel mundial, se estima que aproximadamente 1 de cada 127 personas se encuentra dentro del espectro autista (ORGANIZACIÓN MUNDIAL DE LA SALUD, 2025). En Brasil, datos recientes del Instituto Brasileño de Geografía y Estadística (IBGE) indican que aproximadamente 2,4 millones de personas han sido diagnosticadas con TEA, lo que

corresponde a cerca del 1,2 % de la población, con una mayor prevalencia entre los niños (IBGE, 2022). Estos datos resaltan no solo el aumento de diagnósticos a lo largo del tiempo, sino también la importancia de los estudios que investigan los impactos del TEA, especialmente en lo que respecta a los hábitos alimentarios y el estado nutricional de esta población. (IBGE, 2022).

En este contexto, la Atención Primaria de Salud (APS) desempeña un papel fundamental como puerta de entrada al sistema de salud, siendo responsable del seguimiento del crecimiento y desarrollo infantil, así como de la identificación temprana de trastornos dietéticos y nutricionales ( Starfield , 2002); Además, la atención primaria de salud (APS) promueve la acción multidisciplinaria y la prestación de atención integral a niños con TEA, incluyendo acciones para promover la salud, prevenir complicaciones y brindar intervenciones nutricionales ( Starfield , 2002). En este contexto, el nutricionista desempeña un papel fundamental en la evaluación del estado nutricional, la orientación dietética y el apoyo a las familias, contribuyendo así a mejorar la calidad de vida de estos niños (Consejo Federal de Nutricionistas, 2018).

A pesar de la relevancia del tema, persisten importantes desafíos en el manejo de la alimentación selectiva y el seguimiento nutricional de niños con TEA en el contexto de la Atención Primaria de Salud (APS), especialmente en lo que respecta a la organización de la atención y la calidad de la asistencia (BRASIL, 2012; Starfield , 2002). Entre estos desafíos, destacan la ausencia de protocolos estandarizados, la necesidad de una mayor capacitación de los profesionales de la salud y las limitaciones en la articulación entre los diferentes niveles de atención (Marí- Bauset , S. *et al.* , 2014). Estas deficiencias ponen de manifiesto la necesidad de ampliar la investigación, así como el desarrollo de estrategias más eficaces para la atención integral de esta población ( Starfield , 2002).

Por lo tanto, el estudio de la selectividad alimentaria en niños con Trastorno del Espectro Autista (TEA) es fundamental tanto para la práctica clínica de los nutricionistas como para la salud pública, ya que contribuye al desarrollo de intervenciones más eficaces y basadas en la evidencia, centradas en una atención integral. Así pues, el presente estudio tiene como objetivo analizar, a partir de la literatura científica, la relación entre la selectividad alimentaria y el estado nutricional de niños con Trastorno del Espectro Autista en el contexto de la Atención Primaria de Salud (APS).

## **METODOLOGÍA**

Este estudio se caracteriza por ser una revisión bibliográfica integradora, de carácter descriptivo y exploratorio, cuyo objetivo es analizar y sintetizar la evidencia científica sobre la selectividad alimentaria en niños con trastorno del espectro autista (TEA). En este contexto, busca responder a la siguiente pregunta clave: "¿Cuáles son los impactos de la selectividad alimentaria en el estado nutricional de estos niños en edad preescolar y cómo puede la atención primaria de salud abordar estos desafíos?".

científica . Electrónico

Biblioteca en línea (SciELO) y MEDLINE público /de editores ( PubMed ). La estrategia de búsqueda se estructuró utilizando descriptores relacionados con el trastorno del espectro autista, la alimentación selectiva, el estado nutricional y la atención primaria de salud, combinados mediante operadores booleanos (AND, OR). Se utilizaron los siguientes términos en inglés: “ autismo espectro trastorno ”, “ selectividad alimentaria ”, “ estado nutricional ” y “ primario” salud "cuidado ".

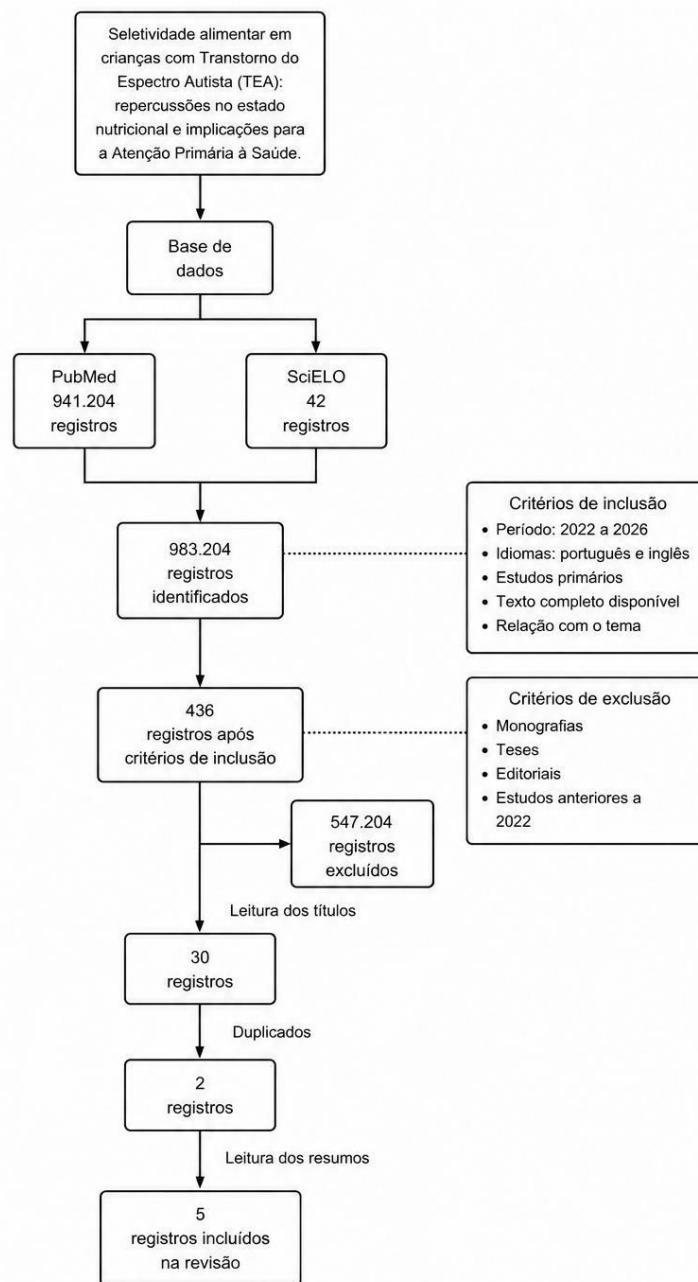
Se incluyeron estudios primarios publicados entre 2022 y 2026, disponibles en portugués, inglés o español, que abordaran la selectividad alimentaria, el comportamiento alimentario y/o el estado nutricional de niños con trastorno del espectro autista (TEA), así como sus implicaciones para la atención primaria de salud. Se excluyeron los estudios duplicados, las monografías, las revisiones bibliográficas, los editoriales, los artículos de opinión, las tesis y los resúmenes de congresos, así como aquellos que no guardaban una relación directa con el tema propuesto, especialmente en lo que respecta a la selectividad alimentaria, el estado nutricional o el enfoque en el contexto de la atención primaria de salud.

La recopilación de datos se realizó en etapas secuenciales. Inicialmente, se buscaron estudios en las bases de datos seleccionadas utilizando descriptores previamente definidos. A continuación, se leyeron los títulos y resúmenes para identificar los artículos que cumplían con los criterios de inclusión. Tras esta fase de selección, se leyeron íntegramente los estudios seleccionados, lo que permitió extraer y analizar los hallazgos clave relacionados con la selectividad alimentaria, el comportamiento alimentario y el estado nutricional de los niños con trastorno del espectro autista (TEA), así como las implicaciones de estos hallazgos para la práctica de la atención primaria de salud.

Dada la escasez de estudios que aborden de forma integral la selectividad alimentaria, el estado nutricional y el papel de la atención primaria en niños con trastorno del espectro autista (TEA), se amplió el alcance de la investigación para incluir estudios primarios que trataran al menos uno de estos aspectos. Por lo tanto, se consideraron artículos que analizaban el comportamiento alimentario, la ingesta de nutrientes y las repercusiones nutricionales en niños

con TEA, incluso cuando no abordaban directamente el contexto de la atención primaria. Además, se incluyeron estudios que contribuyeron a la comprensión de las prácticas de atención, la educación para la salud y el seguimiento nutricional, lo que permitió un análisis más completo de las implicaciones de la selectividad alimentaria y su relación con el estado nutricional de esta población.

**Figura 1 - Diagrama de flujo de la selección de artículos elegidos para la presente investigación.**



Fuente: Elaborado por los autores (2026)

La Tabla 1, descrita a continuación, recopila los resultados más relevantes de cada artículo científico seleccionado, incluyendo autores, tipo de estudio, año de publicación, lugar de realización, muestra, objetivos, metodología y principales hallazgos. Los 5 artículos incluidos corresponden a estudios primarios publicados en revistas científicas; 3 se realizaron en Estados Unidos, 1 en Brasil y 1 en [falta el nombre del país].

Italia. Se observa que todos los estudios se publicaron en inglés, lo que pone de relieve el predominio de este idioma en la producción científica relacionada con la selectividad alimentaria y el estado nutricional en niños con trastorno del espectro autista (TEA).

**Tabla 1.** Resumen de los artículos analizados para la revisión.

Artículos	Autor, Año publicación, Ubicación de estudio	Diseño, tipo de estudio y N	Objetivos del estudio	Metodología	Principales conclusiones
1	Mathew NE y otros. 2022 Estados Unido	Estudio transversal y cuantitativo N = 154 niños y adolescentes con TEA	Evaluar los patrones alimentarios y el estado nutricional. niños con TEA	Aplicación de cuestionarios sobre hábitos alimentarios y registro del consumo. alimento y Evaluación antropométrica para el análisis del estado nutricional.	Los niños con hábitos alimenticios más selectivos mostraron menor variedad en su dieta, rechazo frecuente de alimentos <i>integrales</i> y un mayor riesgo de deficiencias nutricionales relacionadas con un consumo insuficiente de fibra, vitaminas y minerales.
2	Olson A y otros. 2025 EE.UU	Estudio transversal N = 33 niños con TEA	Evaluar la relación entre la ingesta de nutrientes y el procesamiento sensorial.	Aplicación de cuestionarios sobre alimentos y percepción sensorial, incluido Evaluación del comportamiento alimentario, perfil sensorial y análisis estadístico de la ingesta de nutrientes.	Se identificó una asociación entre las alteraciones en el procesamiento sensorial y los patrones de alimentación selectiva. Los niños con mayor sensibilidad sensorial mostraron mayor rechazo a los alimentos, menor variedad en la dieta e ingesta insuficiente de nutrientes esenciales, lo que demuestra el impacto de las alteraciones sensoriales en el comportamiento alimentario.

3	Mirizzi P. y otros. 2025 Italia	Estudio transversal y cuantitativo. N= 408 niños de 3 a 12 años, incluidos niños con trastorno del espectro autista (TEA) y niños con	Identificar subgrupos de niños alto riesgo o combinación de selección y alimentación, dieta, IMC,	Los padres Respondieron cuestionarios sobre dieta, curvas antropométricas y síntomas gastrointestinales . Se aplicó el informe . Autismo Hora de comer	Los niños con TEA mostraron mayor selectividad alimentaria, dificultades en el procesamiento sensorial, rechazo de alimentos y menor variedad de alimentos en comparación con los niños con trastornos del desarrollo. Los cuidadores informaron prácticas de alimentación más controladoras. Hubo una fuerte
		desarrollo típico (DT), con grupos equiparados por sexo.	síntomas gastrointestinales , procesos procesamiento sensorial y prácticas de crianza de los hijos alimento hacia en niños con TEA y DT.	Comportamiento Inventario (BAMBI), el Perfil Sensorial Breve (PSB) y el Cuidador Alimentación Estilo Cuestionario (CFSQ). El análisis de datos incluyó pruebas comparativas, correlaciones y análisis de conglomerados k-medias .	No se investigó la correlación entre la sensibilidad sensorial y los trastornos alimentarios. El IMC no mostró una asociación significativa con la restricción dietética ni con los síntomas gastrointestinales. El análisis identificó un subgrupo de alto riesgo caracterizado por una elevada selectividad alimentaria e hipersensibilidad. Problemas sensoriales, síntomas gastrointestinales y prácticas parentales excesivamente activas.
4	Morais, Clemente y Moraldad 2023 Brasil	Estudio descriptivo (posiblemente transversal o cualitativo) con nutricionistas de Atención primaria de salud). N= 49 participantes	Analizar los retos e intereses de los nutricionistas. a partir de Atención primaria de salud a de personas con Trastorno del Espectro Autista (TÉ)	Aplicación/cualificación del instrumento cuestionario con nutricionistas de APS a identificar conocimiento dificultades y necesidades relacionado atención nutricional para personas con TÉ	El estudio puso de manifiesto las lagunas de conocimiento sobre el trastorno del espectro autista (TEA) entre los nutricionistas de atención primaria, así como las dificultades en el manejo nutricional. Asimismo, subraya la necesidad de formación profesional y educación continua en el ámbito de la salud.

5	Kinlin LM y otros. 2025 Estados Unido	Estudio transversal N = 568 niños y adolescentes con TEA	Evaluar la relación entre la dieta y el estado nutricional en TEA	Recopilación de datos alimento a través de cuestionarios de frecuencia de alimentos y evaluación antropométrica para análisis de estado nutricional de los participantes.	Se observó una asociación significativa entre la selectividad alimentaria y las alteraciones en el estado nutricional. Los niños y adolescentes con patrones de alimentación más restrictivos presentaban menor diversidad dietética, mayor rechazo a los alimentos <i>no procesados</i> y un mayor riesgo de deficiencias nutricionales. nutricional, especialmente relacionado con un consumo insuficiente de fibra, vitaminas y minerales. El estudio también identificó una mayor probabilidad de
					Desequilibrios nutricionales asociados a hábitos alimentarios selectivos.

**Fuente:** Elaborado por los autores (2026), con base en estudios seleccionados.

## RESULTADOS Y DISCUSIÓN

Los estudios analizados en esta revisión presentaron diferentes enfoques metodológicos, incluidos estudios transversales, cualitativos y descriptivos, lo que permitió una comprensión integral. Este artículo analiza la alimentación selectiva en niños con trastorno del espectro autista (TEA), sus repercusiones en el estado nutricional y sus implicaciones para la atención primaria de salud.

Los principales hallazgos revelan una asociación entre la selectividad alimentaria, las alteraciones en el procesamiento sensorial y los impactos negativos en el estado nutricional, especialmente en relación con la baja diversidad dietética y el consumo insuficiente de nutrientes esenciales. Además, los estudios destacaron las dificultades que enfrentan los nutricionistas de atención primaria al atender a esta población, enfatizando la necesidad de desarrollo profesional y el fortalecimiento de las iniciativas integrales de atención médica.

En general, los estudios muestran consenso respecto a la influencia de las alteraciones sensoriales en la conducta alimentaria de los niños con TEA. Los autores señalan que los patrones alimentarios restrictivos favorecen el rechazo de ciertos alimentos, especialmente los *no procesados*, lo que contribuye a deficiencias nutricionales y posibles perjuicios para el

crecimiento y desarrollo infantil. En este contexto, la evidencia refuerza la importancia de la intervención multidisciplinaria y el seguimiento nutricional precoz en la Atención Primaria de Salud (APS), considerando el impacto de la selectividad alimentaria en la calidad de vida de los niños y sus familias.

El estudio de Mathew NE *et al.* (2022) analizó la selectividad alimentaria comparando diferentes presentaciones clínicas del autismo y estilos de procesamiento sensorial, investigando su influencia en el Índice de Masa Corporal (IMC) y los patrones de ingesta de alimentos en personas con TEA. Además de comparar a niños y adolescentes autistas, el artículo también evaluó a hermanos no autistas e individuos sin TEA, identificando que los hermanos de niños con TEA también presentaban un mayor consumo de alimentos bajos en energía y nutrientes. Los autores sugieren que las características relacionadas con los rasgos autistas y las dificultades de alimentación pueden influir en los hábitos alimentarios de toda la dinámica familiar. Sin embargo, los resultados demostraron que los factores sensoriales desempeñaron un papel central en el comportamiento alimentario, ya que las alteraciones en el procesamiento sensorial se asociaron con una mayor selectividad alimentaria, menor variedad dietética y un mayor riesgo de deficiencias nutricionales.

De manera similar, Kinlin LM *et al.* (2025), en un estudio transversal realizado con 568 niños y adolescentes con TEA en Estados Unidos, observaron una asociación significativa entre la selectividad alimentaria y las alteraciones nutricionales. Los autores identificaron que los niños con patrones de alimentación más restrictivos mostraron mayor rechazo a los alimentos saludables, menor diversidad dietética y mayor probabilidad de problemas nutricionales. Además, el estudio concluyó que los niños y adolescentes con TEA tienen un mayor riesgo de bajo peso y obesidad, lo que demuestra que la selectividad alimentaria puede contribuir a diversos desequilibrios en el estado nutricional de esta población.

Olson A *et al.* (2025), en su estudio realizado con 33 niños con TEA en Estados Unidos, observaron la relación entre la ingesta de nutrientes y el procesamiento sensorial. Los resultados concluyeron que las alteraciones sensoriales influyen directamente en la conducta alimentaria, ya que los niños con mayor sensibilidad sensorial presentaron mayor rechazo a los alimentos, menor variedad en la dieta e ingesta insuficiente de nutrientes esenciales. Sin embargo, el estudio también identificó perfiles nutricionales que parecían adecuados en algunos aspectos, observándose una ingesta positiva de colina y vitamina B1 en relación con los resultados del SP2 (Perfil Sensorial 2). Por otro lado, la vitamina B12 mostró una asociación negativa, lo que sugiere posibles deficiencias relacionadas con patrones de alimentación selectiva, reforzando

aún más la importancia de considerar los aspectos sensoriales durante el seguimiento nutricional de los niños con TEA.

De acuerdo con los hallazgos presentados por los estudios citados anteriormente, Mirizzi *et al.* (2025), en un estudio transversal realizado en Italia con 408 niños de 3 a 12 años, incluyendo niños con TEA y niños con desarrollo típico, identificaron una asociación significativa entre la selectividad alimentaria y las alteraciones en el procesamiento sensorial. Los autores observaron que los niños con TEA presentaban mayor rechazo a los alimentos, menor variedad en la dieta e hipersensibilidad al gusto, al tacto y al olfato, en comparación con los niños con desarrollo típico. Además, el estudio mostró una fuerte correlación entre las sensibilidades sensoriales y las dificultades de alimentación, reforzando que las alteraciones en el procesamiento sensorial ejercen una influencia directa en el comportamiento alimentario selectivo. Los investigadores también identificaron la presencia de síntomas gastrointestinales y prácticas de alimentación parental más controladoras entre los cuidadores de niños con TEA, destacando la importancia de intervenciones multidisciplinarias tempranas e individualizadas para el manejo nutricional de esta población.

Además de las repercusiones nutricionales y sensoriales, los estudios también han puesto de relieve los desafíos a los que se enfrentan los profesionales de atención primaria en el cuidado nutricional de los niños con TEA. En este contexto, Morais, Clemente y Morais En una investigación realizada en Brasil en 2023 con 49 nutricionistas de atención primaria, se identificaron importantes lagunas de conocimiento sobre el trastorno del espectro autista (TEA) y dificultades relacionadas con el manejo nutricional de esta población. Los autores destacan la necesidad de capacitación profesional, educación continua en salud y el fortalecimiento de estrategias de atención integral, con el objetivo de mejorar la atención brindada a los niños con TEA y sus familias.

Si bien los estudios han demostrado importantes repercusiones de la alimentación selectiva en el estado nutricional de los niños con TEA, se ha observado una falta de investigación centrada específicamente en el papel de los nutricionistas en su atención.

Atención primaria de salud. Entre los estudios leídos, solo el estudio de Morais, Clemente y Morais (2023) abordó directamente los desafíos que enfrentan los nutricionistas de atención primaria de salud al brindar atención a personas con TEA, identificando lagunas en el conocimiento profesional y capacitación insuficiente sobre el tema.

Además, es importante tener en cuenta las limitaciones metodológicas presentes en los estudios revisados, como el predominio de estudios transversales, el tamaño reducido de las muestras y el uso de información proporcionada por los cuidadores a través de cuestionarios y

escalas de comportamiento, lo que puede hacer que los resultados estén sujetos a errores de percepción y memoria, y limitar la aplicabilidad de los hallazgos a toda la población con TEA.

Por lo tanto, los estudios revisados demuestran que la alimentación selectiva en niños con TEA tiene repercusiones significativas en el estado nutricional y se relaciona frecuentemente con alteraciones en el procesamiento sensorial. Además, resaltan la necesidad de capacitación para los profesionales de atención primaria en esta área.

Los profesionales de la salud, especialmente los nutricionistas, son fundamentales para la detección temprana, el seguimiento adecuado y el desarrollo de estrategias de intervención multidisciplinarias destinadas a promover la salud y mejorar la calidad de vida de esta población.

## **CONSIDERACIONES FINALES**

Según los estudios analizados, se pudo comprender que la alimentación selectiva en niños con trastorno del espectro autista (TEA) está fuertemente relacionada con alteraciones en el procesamiento sensorial, lo que influye directamente en la conducta alimentaria y contribuye a deficiencias en el estado nutricional, el crecimiento y el desarrollo infantil. La evidencia demostró que las hipersensibilidades sensoriales, principalmente relacionadas con la textura, el sabor, el olor y la apariencia de los alimentos, favorecen patrones de alimentación restrictivos, una baja variedad dietética y un mayor riesgo de deficiencias nutricionales.

Además de los impactos nutricionales, la revisión destacó la falta de estudios centrados en la Atención Primaria de Salud (APS), especialmente aquellos relacionados con el papel de los nutricionistas en la atención de niños con TEA. También observó conocimientos y capacitación insuficientes entre los profesionales de la salud con respecto a la selectividad alimentaria y las necesidades específicas de esta población, un factor que puede dificultar la detección temprana y el manejo adecuado de los casos en la atención médica.

En el ámbito de la Atención Primaria de Salud, es fundamental reforzar las iniciativas de formación continua en salud, mejorar la cualificación de los profesionales e implementar estrategias de atención más estructuradas, orientadas a la detección precoz de la alimentación selectiva y al seguimiento adecuado del estado nutricional de los niños con TEA. Asimismo, la organización de los itinerarios asistenciales y el trabajo multidisciplinar son esenciales para garantizar intervenciones más eficaces, continuas y basadas en la evidencia, contribuyendo a una atención integral y a la mejora de la calidad de vida de esta población.



En este contexto, diversos estudios refuerzan la importancia de un enfoque multidisciplinario, que involucre a nutricionistas, terapeutas ocupacionales, psicólogos, logopedas y otros profesionales de la salud, para el desarrollo de estrategias individualizadas para el manejo de la alimentación selectiva. El seguimiento nutricional, combinado con intervenciones sensoriales y conductuales, puede contribuir significativamente a mejorar la aceptación de los alimentos, aumentar la variedad de la dieta y promover la calidad de vida de los niños con TEA y sus familias.

Por lo tanto, es fundamental ampliar la investigación sobre la selectividad alimentaria en el contexto de la Atención Primaria de Salud, así como invertir en la formación profesional y el fortalecimiento de las estrategias de atención integral. La generación de nuevos estudios puede contribuir a una atención más humanizada, eficaz y basada en la evidencia, favoreciendo mejores resultados nutricionales y de salud para esta población.

## REFERENCIAS

ALVARENGA, Marle dos Santos; et al.. **Nutrición conductual**. 3.<sup>a</sup> ed. Barueri: Manole, 2024. Libro electrónico. ISBN 9788520460177. Disponible en: <https://app.minhabiblioteca.com.br/reader/books/9788520460177/>. Consultado el 20 de marzo de 2026.

ASOCIACIÓN ESTADOUNIDENSE DE PSIQUIATRÍA-**Manual Diagnóstico y Estadístico de los Trastornos Mentales: DSM-5-TR**. 5.<sup>a</sup> ed. Porto Alegre: ArtMed, 2023. Libro electrónico. pág. 35. ISBN 9786558820949. Disponible en: <https://integrada.minhabiblioteca.com.br/>. Consultado el 4 de marzo de 2026.

BRASIL. Ministerio de Salud. Secretaría de Salud. Departamento de Atención Primaria. **Política Nacional de Alimentación y Nutrición**. Brasilia: Ministerio de Salud, 2012. Disponible en: [https://bvsm.sau.gov.br/bvs/publicacoes/politica\\_nacional\\_alimentacao\\_nutricao.PDF](https://bvsm.sau.gov.br/bvs/publicacoes/politica_nacional_alimentacao_nutricao.PDF). Consultado el 5 de marzo de 2026.

CAMINHA, Vera Lúcia Prudência dos S.; HUGUENIN, Juliane Yoneda A.; ALVES, Priscila P. **Autismo: experiencias y caminos**. São Paulo: Editora Blucher, 2016. Libro electrónico. pág. 1. ISBN 9788580391329. Disponible en: <https://integrada.minhabiblioteca.com.br/>. Consultado el 6 de marzo de 2026.

CENTROS PARA EL CONTROL Y LA PREVENCIÓN DE ENFERMEDADES (CDC). **Autismo espectro trastorno del espectro autista (TEA): datos y Estadísticas**. Atlanta: CDC, 2023. Disponible en: <https://www.cdc.gov/autism/data-research/index.html>. Consultado el : 23 de marzo de 2026 .

Consejo Federal de Nutricionistas (CFN) de Brasil. **Resolución CFN n.º 600, del 25 de febrero de 2018**. Establece la definición de las áreas de práctica de los nutricionistas y sus



responsabilidades. Brasilia, DF: CFN, 2018. Disponible en: [https://cfn.org.br/wp-content/uploads/resolucoes/resolucoes\\_old/Res\\_600\\_2018.htm](https://cfn.org.br/wp-content/uploads/resolucoes/resolucoes_old/Res_600_2018.htm) . Consultado el 7 de marzo de 2026.

CRUZ, Kamila Oliveira da et al. **La red de atención sanitaria para niños con TEA y estrategias de tratamiento integradas: un informe de estudiantes de medicina.** Revista Foco, vol. 18, n.º 3, e8094, págs. 1-18, 2025. Disponible en: <https://ojs.focopublicacoes.com.br/foco/article/view/8094> . Consultado el 8 de marzo de 2026.

ESPOSITO, M. et al. **Selectividad alimentaria en niños con autismo : pautas para la evaluación y clínico intervenciones .** Internacional Diario de Investigación Ambiental y Salud Pública , vol. 20, n.º 6, pág. 5092, 2023. DOI: 10.3390/ijerph20065092. Disponible en: <https://pmc.ncbi.nlm.nih.gov/articles/PMC10048794/> . Consultado el 8 de marzo de 2026.

Instituto Brasileño de Geografía y Estadística (IBGE). **El censo de 2022 identifica a 2,4 millones de personas diagnosticadas con autismo en Brasil.** Agencia de Noticias del IBGE , 2025. Disponible en: <https://agenciadenoticias.ibge.gov.br/agencia-noticias/2012-agencia-de-noticias/noticias/43464-censo-2022-identifica-2-4-millones-de-pessoas-diagnosadas-com-autismo-no-brasil> . Consultado el : 9 de marzo de 2026 .

KINLIN, LM et al. **Estado ponderal niños y adolescentes con autismo espectro trastorno : un estudio transversal análisis de primario cuidado registros médicos electrónicos y vinculado salud administrativo conjuntos de datos en Ontario, Canadá.** Pediátrico Obesidad , vol. 20, n.º 6, e70000, 2025. Disponible en: <https://pubmed.ncbi.nlm.nih.gov/40102186/> . Consultado el 10 de marzo de 2026.

LEDFORD, Jennifer R.; WHITESIDE, Erinn ; SEVERINI, Katherine E. **Una revisión sistemática de intervenciones para problemas relacionados con la alimentación comportamientos para individuos con autismo espectro trastornos .** Investigación en trastornos del espectro autista , vol. 52, págs. 69-80, 2018. <https://doi.org/10.1016/j.rasd.2018.04.008> . Consultado el: 21 de marzo de 2026.

MARÍ-BAUSET, S. et al. **Selectividad alimentaria en el autismo espectro trastornos : una revisión sistemática .** Revista de Niño Neurología , vol. 29, n.º 11, págs. 1554-1561, 2014. Disponible en: <https://doi.org/10.1177/0883073813498821> . Consultado el 11 de marzo de 2026.

MATHEW, NE y otros. **Dieta ingesta en niños en el autismo espectro es alterado y vinculado a diferencias en el autismo rasgos y sensorio tratamiento estilos .** Autismo Investigación , vol. 15, n.º 10, págs. 1824-1839, 2022. Disponible en: <https://pubmed.ncbi.nlm.nih.gov/36054787/> . Consultado el 12 de marzo de 2026.

MIRIZZI, P. et al. **Selectividad alimentaria en niños con autismo espectro trastorno y en típicamente desarrollo compañeros : sensorial procesamiento , prácticas parentales y síntomas gastrointestinales .** Nutrientes , vol. 17, n.º 17, pág. 2798, 2025. Disponible en: <https://pubmed.ncbi.nlm.nih.gov/40944186/> . Consultado el: 13 de marzo de 2026.

MORAIS; CLEMENTE; MORAIS **Desafíos e intereses de los nutricionistas que trabajan en atención primaria de salud en relación con el trastorno del espectro autista.** Revista



Nutrição Brasil, vol. 22, n.º 5, págs. 521-535, 2023. Disponible en:  
<https://editora.editoraomnisscientia.com.br/artigoPDF/24221082485.pdf>. Consultado el 25 de marzo de 2026.

OLIVEIRA, Julicristie Machado de. **Nutrición en salud pública: epidemiologías, evidencia y políticas**. Barueri: Manole, 2021. Libro electrónico. pág. 131. ISBN 9786555763942. Disponible en: <https://integrada.minhabiblioteca.com.br/>. Consultado el 14 de marzo de 2026.

OLIVEIRA, Pâmela Lima de; SOUZA, Ana Paula Ramos de. **Terapia basada en la integración sensorial en un caso de trastorno del espectro autista con alimentación selectiva**. Cadernos Brasileiros de Terapia Ocupacional, São Carlos, v. 30, e2824, 2022. Disponible en: <https://doi.org/10.1590/2526-8910.ctoRE21372824>. Consultado el: 15 de marzo de 2026.

OLSON, A. et al. **Nutricional consumo y sensorio procesamiento en edad escolar niños con autismo espectro trastorno**. Nutrientes, vol. 17, n.º 4, pág. 604, 2025. Disponible en: <https://pubmed.ncbi.nlm.nih.gov/40004933/>. Consultado el 16 de marzo de 2026.

PAPALIA, Diane E.; MARTORELL, Gabriela. **Desarrollo Humano**. 14ª edición. Porto Alegre: ArtMed, 2022. Libro electrónico. pag. 192. ISBN 9786558040132. Disponible en: <https://integrada.minhabiblioteca.com.br/>. Consultado el: 17 de marzo de 2026.

SCHIRMANN, Jeisy Keli et al. **Etapas del desarrollo humano según Jean Piaget**. En: CONGRESO NACIONAL DE EDUCACIÓN (CONEDU), 2019, Campina Grande. Actas electrónicas... Campina Grande: Realize Editora, 2019. Disponible en: [https://www.editorarealize.com.br/editora/anais/conedu/2019/TRABALHO\\_EV127\\_MD1\\_SA9\\_ID4743\\_27092019225225.pdf](https://www.editorarealize.com.br/editora/anais/conedu/2019/TRABALHO_EV127_MD1_SA9_ID4743_27092019225225.pdf). Consultado el 18 de marzo de 2026.

SHARP, William G. et al. **Alimentación problemas y nutritivo ingesta en niños con autismo espectro trastornos**. Diario de Autismo y De desarrollo Trastornos, vol. 43, n.º 9, págs. 2159-2173, 2013. <https://doi.org/10.1007/s10803-013-1771-5>. Consultado el 22 de marzo de 2026.

STARFIELD, Barbara. **Atención primaria: equilibrio entre necesidades de salud, servicios y tecnología**. Brasilia: UNESCO; Ministerio de Salud, 2002. Disponible en: [https://bvsm.sau.gov.br/bvs/publicacoes/atencao\\_primaria\\_p1.pdf](https://bvsm.sau.gov.br/bvs/publicacoes/atencao_primaria_p1.pdf). Consultado el 24 de marzo de 2026.

ORGANIZACIÓN MUNDIAL DE LA SALUD (OMS). **Dieta, nutrición y el prevención de crónico enfermedades : informe de una consulta conjunta de expertos de la OMS/FAO**. Ginebra: Organización Mundial de la Salud, 2003. ( Serie de Informes Técnicos de la OMS, 916). Disponible en: <https://iris.who.int/handle/10665/42665>. Consultado el: 19 de marzo de 2026.

ORGANIZACIÓN MUNDIAL DE LA SALUD (OMS). **Autismo**. Ginebra: Organización Mundial de la Salud, 2025. Disponible en: <https://www.who.int/news-room/factsheets/detail/autism-spectrum-disorders>. Consultado el 19 de marzo de 2026.